

Dance II

Noter til udførelsen

Dance II er et stykke for solo klaver, noteret i form af anvisninger til, hvordan stykket skal improviseres frem. Det er blevet til som en første improvisation, hvor jeg mediterede over en fiktiv karakter, C, som i en alder af 70 år lever alene, ensom, og udmattet af en langvarig indre kamp med en AI, han 10 år forinden fik opereret ind i sin krop.

Partituret består af tre dele:

1. Forklaring
2. Materiale
3. Partitur

Forklaring

Overordnet

Der er 3 slags elementer i spil (se Materiale-siden).

1. Harmoniske strukturer, (skelet) C og B
2. Melodiske strukturer, (muskler) A
3. Sammenbindende strukturer, (blod) D.

Det rytmiske

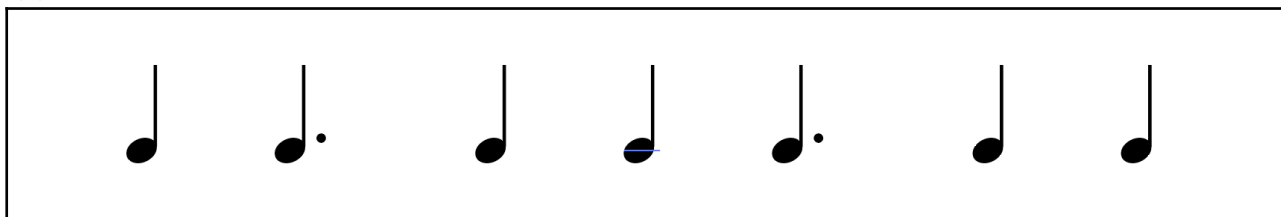
Fremfor at tænke rytmerne som opdelinger af en overordnet og underordnede hierarkisk struktur, skal den tidslige dimension af stykket gestaltes i en forståelse af temporal densitet. Den enkelte lydige begivenhed har sit eget autonome udtryk, og det aførende er således, hvor tæt de lydige begivenheder er på hinanden, i tid, samt hvilken proportion der er mellem dem.

For at angive den tidslige dimension har jeg valgt at notere den overordnede omtrentlige varighed af en formdel i sekunder (f.eks. 10''), imens den temporale densitet bliver angivet i form af nogle (omtrentlige) varigheder opgjort med traditionelle tempoangivelser med et enkelt tal, som angiver, hvor langt der er mellem de markerede lydige begivenheder.

Rytmisk gestaltning

Når en figur skal afspilles skal varigheden veksles på en måde der svarer til, at du kombinerer værdier af 1/1 med 3/2 ift. den angivne værdi.

Det vil i praksis sige, at værdierne, oversat til den traditionelle notation, ser f.eks. således ud:

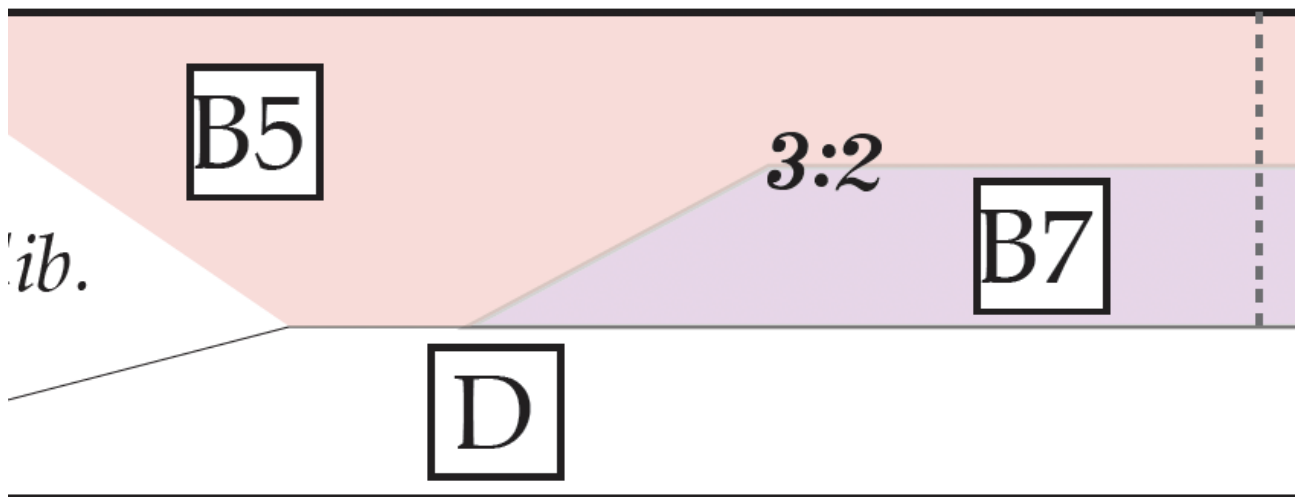


Figur 2. Rytmisk gestaltning.

Der lægges altså op til, at musikeren gestalter lydbegivenhederne i et mønster, som er bygget op af værdierne 2 og 3, i en stadig variation. F.eks. 2 + 3 + 3 + 2 + 2+ 2+ 3 + etc.

Rytmiske proportioner

Når der er flere lag af rytmiske gestaltninger i spil (f.eks. når du har B5 og B7 kørende, parallelt), kan det være angivet, at der skal være en proportionalitet i spil imellem de to lag.



Figur 3. Rytmiske proportioner

Dette kan komme til live i en struktur som denne:



Figur 4. Mulig gestaltning af de rytmiske proportioner i fig 3.

Bemærk, at der på samme tid er logik med en [2 + 3 + 2 + osv] rytmik, OG en polyrytmik i spil, men at det i praksis betyder en tilnærmelse. Når der samtidig er en fortætning (svarende til accelerando) eller opløsning (ritardando) i spil, bevares proportionaliteten mellem de to lag.

Rytmisk "hjerterblod"

De melodiske strukturer, som jeg har samlet i D (se "Materiale"-siden) skal udgøre kittet mellem de forskellige "forgrunds"-elementer af harmonisk ("knogler") og melodisk ("muskler") beskaffenhed. Disse kommer i spil som (baggrunds-) bevægelser, som leder op til de forskellige "forgrunds"-elementer. Jeg har med farvekoder angivet, hvilke dele af D som kan spille sammen med de forskellige akkorder i B.

Rent rytmisk kommer de melodiske bevægelser i D i spil i form af uddrag på typisk 2 - 5 antal værdier. Disse værdier har hver deres autonome varighed, som i udgangspunktet er en underdeling af de værdier, som A og B ("skelet" og "muskler") står anført til. (Med mindre dette er meget hurtige værdier, hvorved D og A/B mødes i varighed). Underdelingen kan i udgangspunktet være på værdierne 3, 4 eller 5. Det betyder i praksis, at der kan komme noget, som ville kræve en temmeligt 'skæv' notering:

The image shows a musical score for piano, consisting of two staves labeled [Piano] (a) and [Piano] (b). The score is divided into measures numbered 4 through 10. The time signatures change throughout: 3/4, 4/4, 3/8, 2/4, and 4/4. The notation includes various rhythmic values, some with brackets and numbers indicating groupings (e.g., a triplet of 3/8 notes in measure 7, a quintuplet of 5/16 notes in measure 10). Dynamic markings of *mf* are present in measures 5, 7, 8, and 10. The score is written in a key with one sharp (F#) and a common time signature.

Figur 5. Eksempel på gestaltning af D (blodet).

At skyde f.eks. 4 trioliserede værdier ift. grundrytmen ind i den tidslige strøm er meget svært at notere (og derfor er eksemplet ikke 100% korrekt noteret), men ikke svært at udføre i praksis. Noteret skulle vi ud i noget meget kompliceret metrisk modulation, skiftende taktarter osv. Men i praksis behøver det ikke være så komplekst. Uanset hvad, skal du tænke på det som tilnærmelser til nogle tænkte matematiske værdier.

Rent dynamisk er D tilbagetrukket, og afspilles som crescenderende optakter til de markerede elementer fra B.

Arpeggierende

Akkordstrukturerne kan angives som arp., hvilket betyder, at deres toner brydes op og forskydes temporalt på en måde, der svarer til logikken i D. Gestalterne B og D flyder således sammen, med den forskel, at B rent dynamisk træder frem. Som knoglestumper i blodet (eller hur?).

Pedal

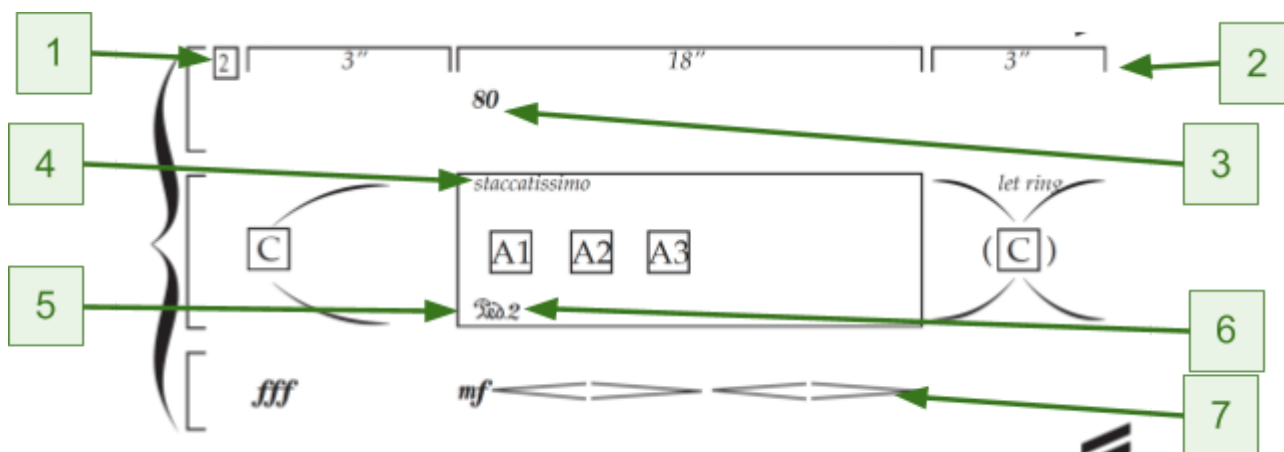
Pedalen bruges på flg. måder:

1. "Ped.1" Den traditionelle måde. Til at understrege lyriske passager. Her skiftes, imens tangenterne er anslået, og slippes umiddelbart før næste begivenhed.

2. "Ped.2" Til at forstærke overtone-klange, efter staccato-begivenheder. Her skiftes et splitsekund efter tangenterne er sluppet, og slippes umiddelbart før næste.

Improviseret kombination af elementer

Jeg har valgt at angive hvordan de forskellige elementer fra "Materiale"-siden kommer i spil ved at notere det i bokse.



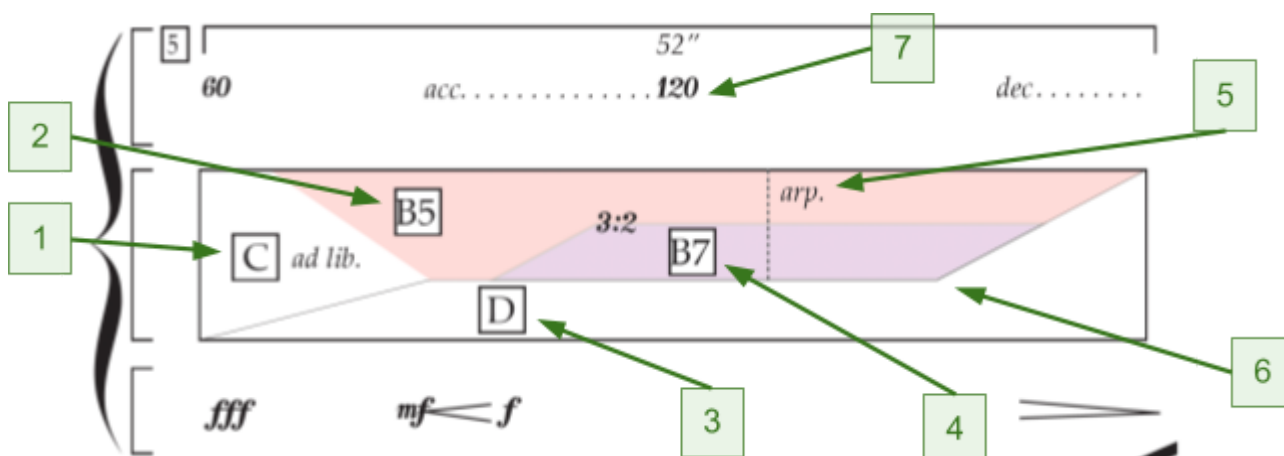
Figur 6. Boks-notationen

Her en oversigt over de forskellige dele af notationen:

1. Et reference-nr (svarende til takt-nummer)
2. Varigheden af begivenheden/erne i sekunder. 3" = 3 sekunder
3. Angivelse af den rytmiske tæthed af elementerne i boksen nedenunder
4. Angivelse af boks-elementernes karakter (stacc., legato, osv)
5. Selve boksnotationen. De forskellige elementer skal kombineres frit, varierende.
6. Brug af pedal. Hvis ikke noget er noteret bruges ikke pedal.
7. Den dynamiske udvikling af elementerne i boksen.

Læg mærke til, at der er flere lag i spil. C-akkorden bliver afspillet fra starten, men fingrene fastholder grebet, imens elementerne A1, A2, A3 osv intervenserer.

Der kan også være elementer, som gradvist træder frem/tilbage. Dette noteres i form af en deling af boksen med skrå streger.



Figur 7. Gradvis udvikling mellem elementer.

Oversigt

1. Elementet C slås an i f. poss.
2. B5 kommer gradvis i spil (ikke dynamisk, men som indskudt element, i mf). Tætheden i tid er svarende til $\frac{1}{4} = 60$. Afvikles som værdier vekslende ml. $\frac{2}{8}$ - $\frac{3}{8}$.
3. 'Blod' elementet D kommer gradvist i spil, og tager sin plads, rent metrisk, idet den laver optakter til B5 (og senere B7).
4. B7 kommer gradvist i spil i ift B5, 'polyrytmisk' idet 3 værdier af B5 modsvares af 2 værdier af B7 (begge har samme dynamik, her f).
5. Fra dette sted afvikles B5 og B7 som arpeggioer, dvs med samme overordnede temporale værdier, men underdelt. De har samme dynamiske vægt, og træder derfor stadig ud ift D.
6. Her overtager de melodiske forløb fra D gradvist, hvorved også dynamikken samlet set dæmpes.
7. Rent temporalt sker der en fortætning af forekomsterne af B5.

D

mf

8vb

mf

mf

mf

mf

mf

8va

Detailed description: This section features two staves. The upper staff begins with a treble clef and contains a melodic line with eighth notes and slurs. The lower staff starts with a bass clef and contains a bass line with eighth notes and slurs. The piece is divided into seven color-coded vertical bands: light blue, light purple, light pink, light red, light orange, light yellow, and light green. Dynamics are marked as *mf* in the blue, pink, orange, yellow, and green bands. Articulations include *8vb* (ottava below) in the blue band and *8va* (ottava above) in the yellow band.

A

A1 A2 A3 A4

mf

mf

mf

mf

Detailed description: This section shows a piano accompaniment for four measures. The upper staff has a treble clef and the lower staff has a bass clef. Each measure contains a pair of chords. The dynamics are consistently marked as *mf* below the bass staff.

B

B5 B6 B7 B8 B9 B10

f

f

f

f

f

8vb

8va

Detailed description: This section shows a piano accompaniment for five measures. The upper staff has a treble clef and the lower staff has a bass clef. Each measure contains a pair of chords. The dynamics are consistently marked as *f* below the bass staff. Chord labels B5, B6, B7, B8, B9, and B10 are placed above the upper staff. Articulations include *8vb* (ottava below) in the blue band and *8va* (ottava above) in the yellow band.

C

ffff

Detailed description: This section shows a piano accompaniment for a single measure. The upper staff has a treble clef and the lower staff has a bass clef. The measure contains a pair of chords. The dynamic is marked as *ffff* (fortississimo) below the bass staff.

DANCE II

Casper Hernández Cordes 2023

for Piano

1 | 10" | 26" | 13"

30

staccatissimo

C A1 A2 (C)

let ring

Red.2

fff *p* *mf*

2 | 3" | 18" | 3"

80

staccatissimo

C A1 A2 A3 (C)

let ring

Red.2

fff *mf*

3 | 15" | 4 | 10"

60 80

staccato

C A1 A2 (C)

Senza Red.

staccato-legato

A1 A4 A2 A3

Senza Red.

fff *p* *mf*

5

60 52" 120 dec.....

acc.....

fff *mf* < *f* =

C *ad lib.* B5 3:2 B7 arp. D

6

19" 6" 13"

60 > 30 < 120 < 480 > 240 >

staccato *arp. legato*

D B6 1:1 B5

fff < *f* > *p* < *mf* > < *mf* >

7

25" 10"

15 60

(*arp. legato*) *staccato*

D C' A'*)

pp < *mf* =

*) A transposition of A1 - A4 matching C'

8

60

dec.

ff

f

9

dec.

x3-4

mf

10

very slow

p